

# SX MULTI

---

## MANUAL SX MULTI



### CARACTERÍSTICAS TÉCNICAS

- ✓ ACABADO "SOFT TOUCH"
- ✓ 2 BATERÍAS 2025 (3V)
- ✓ FRECUENCIA 433-868 MHz
- ✓ 12 CANALES

### 1. CÓMO FUNCIONA

Cada botón del mando SX Multi tiene un comando diferente. Por ejemplo, el botón superior funciona para Abrir, el que se encuentra debajo de éste para Parar, y el último para Cerrar. Debajo de los LEDs se encuentra el botón de selección de canal.

En la tabla 2 se muestran los detalles para la programación de las distintas marcas.

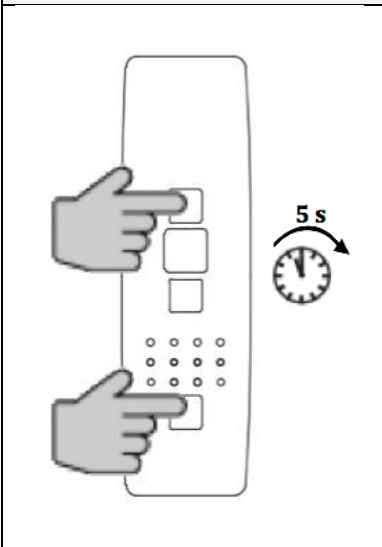
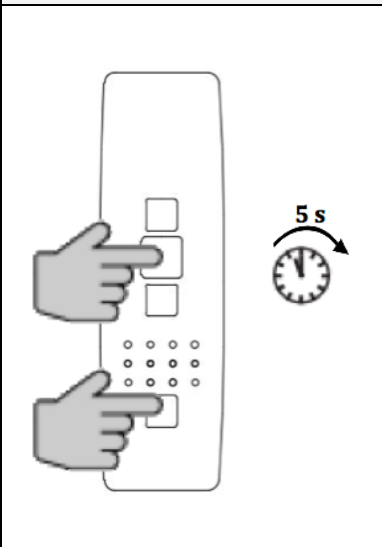
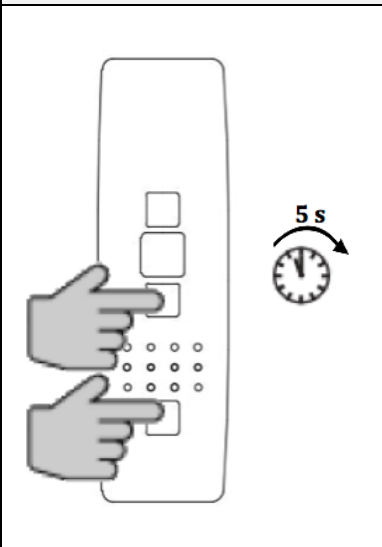
1. Presione el botón ABRIR en el mando programado. El motor funcionará en modo apertura hasta abrirse por completo.
2. Presione el botón CERRAR en el mando programado. El motor funcionará en modo cierre hasta cerrarse por completo.
3. Presione el botón PARAR en el mando programado. El motor se parará.

### 2. SELECCIÓN DEL NÚMERO DE CANALES

Hay tres opciones, 4-8-12 canales. La selección del número de canales disponibles es simple, en la tabla 1 mostrada a continuación se detallan las combinaciones para cada opción.

# SX MULTI

Tabla 1: Selección del número de canales

4 CANALES	8 CANALES	12 CANALES
		

Para programarlo, presione la configuración deseada durante 5 segundos, el mando emite 3 flashes con el número de canales seleccionado, confirmando que la programación ha sido correcta.

### 3. COMO ACCEDER A LOS DIP:

Para acceder a los DIPs para seleccionar la marca, hay que desatornillar la carcasa trasera del mando. Una vez retirada se tiene acceso a los DIPs. Se muestra una figura explicativa:



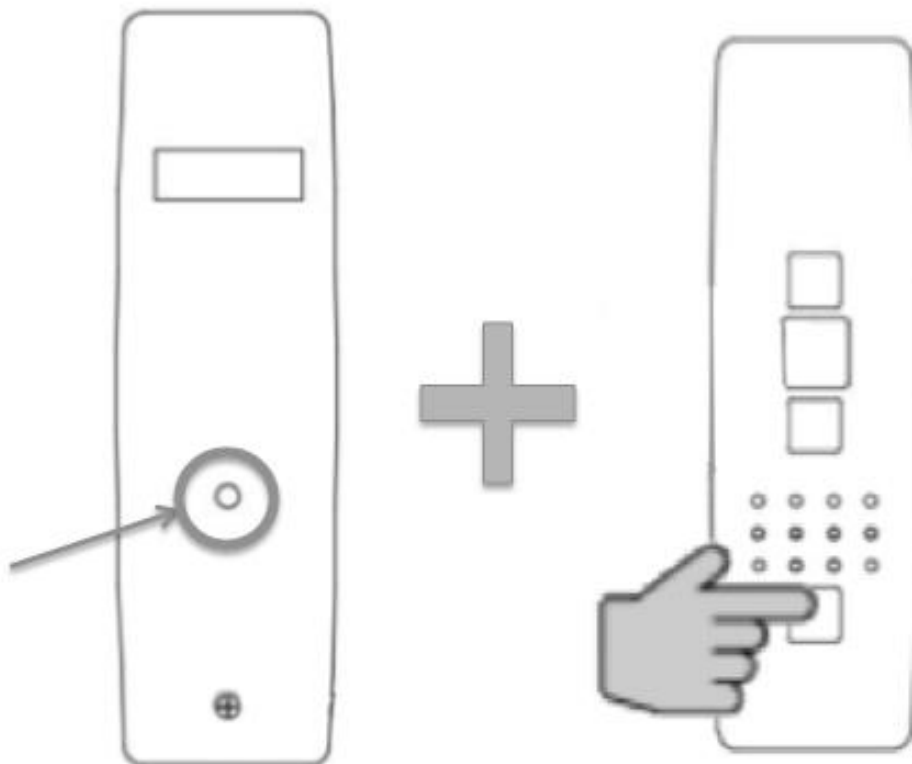
Desatornillar el tornillo de la carcasa posterior y retirarla para acceder a los DIP.

# SX MULTI

---

## 4. RESTABLECER VALORES DE FABRICA:

Pulsar al mismo tiempo botón semilla y ultimo botón del mando durante 10 seg.



# SX MULTI

## SX MULTI MANUAL



### TECHNICAL FEATURES

- ✓ "SOFT TOUCH" FINISH
- ✓ 2 BATTERY 2025 (3V)
- ✓ FREQUENCY 433-868 MHz
- ✓ 12 CHANNELS

### **1. HOW IT WORKS:**

Every button on the SX Multi has a different function. For example, the upper button is "Open", the one below is "Stop" and the following one is "Close". There is a fourth one under the LEDs to chose the programmed channels. Further details for selecting the brands are shown in table 2.

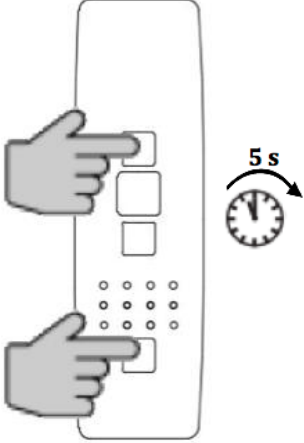
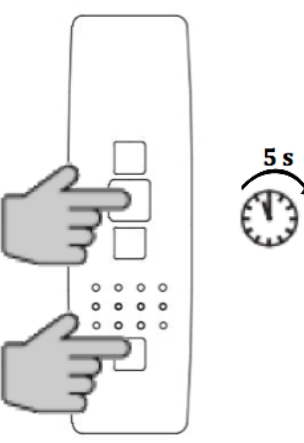
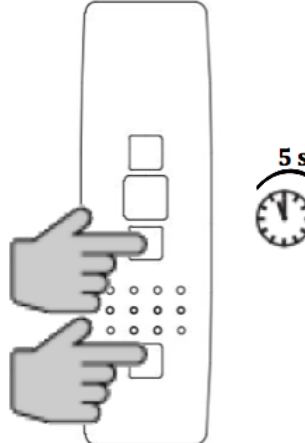
- 1.** Press OPEN button on the programmed remote. The motor will work in opening mode until it reaches full open limit.
- 2.** Press CLOSE button on the programmed remote. The motor will work in closing mode until it reaches full close limit.
- 3.** Press STOP button on the programmed remote. The motor will stop.

### **2. CHANNEL SELECTION:**

There are three options, 4-8-12 channels. The selection of the different number of channels available is simple, in the table 1 shown below are displayed the combinations for every option.

# SX MULTI

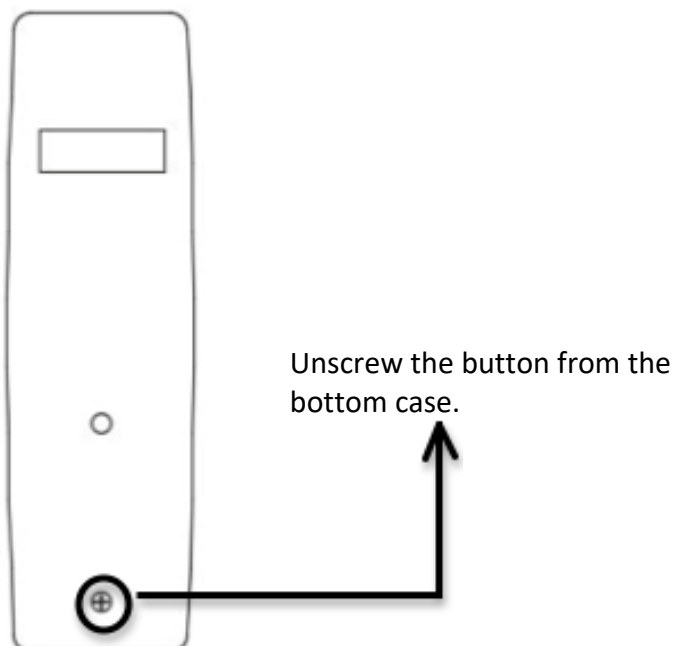
Table 1: Channel selection.

4 CHANNELS	8 CHANNELS	12 CHANNELS
		

For programming , press the chosen configuration as shown above for 5 seconds, the remote will flash 3 times with the number of channels selected, confirming that it is correctly programmed.

### 3. DIP ACCESS:

For accessing the DIPs is necessary to unscrew the rear case. Once this is done, remove it carefully, to have access to the DIPs. See the image below:



# SX MULTI

## 4. RESET FACTORY SETTINGS:

Press the hidden button and the last button at the same time for 10seg.

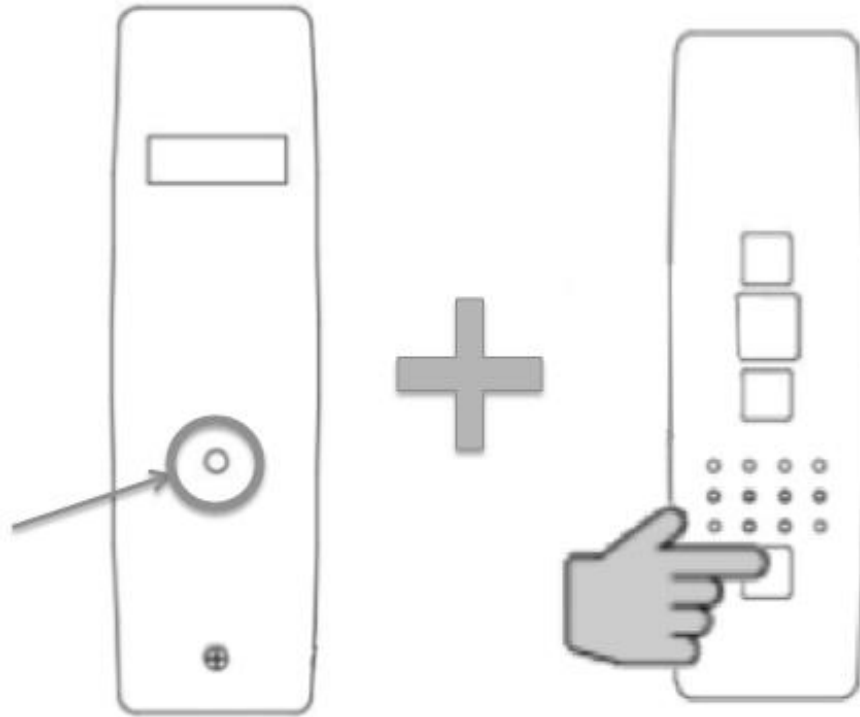
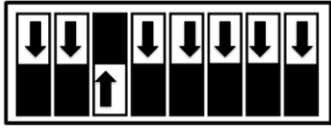

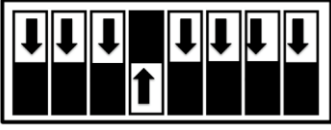

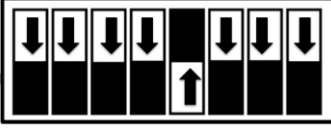

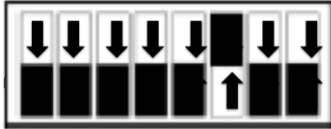
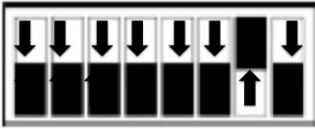


Table 2: Posición de marcas/Brands positions

Num	DIP SWITCHES	Brand	Original
1	<p>1 2 3 4 5 6 7 8</p>	Compatible <b>SOMFY</b>	
2	<p>1 2 3 4 5 6 7 8</p>	Compatible <b>V2</b>	

# SX MULTI

3	<p>1 2 3 4 5 6 7 8</p> 	Compatible <b>JOLLY MOTORS</b>	
4	<p>1 2 3 4 5 6 7 8</p> 	Compatible <b>DOOYA</b>	
5	<p>1 2 3 4 5 6 7 8</p> 	Compatible <b>ABC REMOTE</b>	
6	<p>1 2 3 4 5 6 7 8</p> 	Rolling Code 868 Mhz FSK (Sommer for instance)	
7	<p>1 2 3 4 5 6 7 8</p> 	For instance Marantec 868 Mhz ASK	